

«СОГЛАСОВАНО»

Глава администрации Кировского  
и Московского районов  
исполнительного комитета  
города Казани



С.А.Миронов

дата

подпись

фио

«СОГЛАСОВАНО»

Начальник отделения по  
Кировскому Московскому  
районам ОГИБДД  
Управления МВД России  
По городу Казани  
майор полиции



Р.Р.Сагдиев

дата

подпись

фио

«УТВЕРЖДАЮ»

Заведующий Муниципального  
автономного дошкольного  
образовательного учреждения  
«Детский сад № 228  
комбинированного вида»  
Кировского района  
города Казани  
А.В.Шарипова



дата

подпись

фио

135 07 01.09.20182

## ПАСПОРТ

Дорожной безопасности образовательного учреждения

(типовой)

Муниципальное автономное дошкольное образовательное учреждение

«Детский сад №228 комбинированного вида» (здание 1)

Кировского района г.Казани





ПОСТАНОВЛЕНИЕ

КАРАР

19.06.2018

г.Казань

№ 3560

010000-18 19 06 18

**Об изменении сети учреждений  
образования г.Казани на  
2018/2019 учебный год**

В целях повышения эффективности работы системы образования, руководствуясь решением Казанской городской Думы от 17.02.2006 №12-6 «О порядке принятия решений о создании, реорганизации и ликвидации муниципальных предприятий и учреждений», **постановляю:**

1. Утвердить изменение сети учреждений образования г.Казани на 2018/2019 учебный год (приложение).

2. Управлению образования Исполнительного комитета г.Казани (И.Р.Хидиятов), Комитету земельных и имущественных отношений Исполнительного комитета г.Казани (Р.Г.Галаяудинов) обеспечить:

2.1. проведение мероприятий по изменению сети учреждений образования г.Казани на 2018/2019 учебный год с учетом экспертной оценки последствий принятия решений о реорганизации учреждений в установленные действующим законодательством сроки;

2.2. внесение соответствующих изменений в учредительные документы учреждений, указанных в приложении к настоящему постановлению.

3. Управлению образования Исполнительного комитета г.Казани (И.Р.Хидиятов) обеспечить:

3.1. проведение мероприятий по изменению сети учреждений образования г.Казани в соответствии с действующим законодательством;



3.2. внесение изменений в перечни муниципальных бюджетных и автономных учреждений - получателей субсидий на выполнение муниципального задания из бюджета г.Казани в 2018 году;

3.3. внесение соответствующих изменений в муниципальные задания муниципальных бюджетных и автономных учреждений на 2018 год;

3.4. подготовку пакета документов, необходимых для представления в Министерство финансов Республики Татарстан и Государственное бюджетное учреждение «Центр экономических и социальных исследований Республики Татарстан» в целях определения потребности и выделения дополнительных средств из бюджета Республики Татарстан на финансовое обеспечение вновь открываемых классов и дополнительных групп;

3.5. согласование с Финансовым управлением Исполнительного комитета г.Казани измененных штатных расписаний с тарификациями в срок до 01.09.2018;

3.6. представление в Финансовое управление Исполнительного комитета г.Казани изменений в бюджетную роспись г.Казани на 2018 год, связанных с изменением сети учреждений, в соответствии с бюджетной экономической классификацией расходов в срок до 01.10.2018;

3.7. осуществление расходов по реализации мероприятий, связанных с изменением сети учреждений образования, в пределах ассигнований, утвержденных в бюджетной росписи Управления образования Исполнительного комитета г.Казани на 2018 год;

3.8. осуществление расходов по финансовой деятельности вновь открываемых классов и групп при поступлении средств из бюджета Республики Татарстан на их содержание;

3.9. формирование бюджета по разделу «Образование» на 2019 год с учетом изменения сети учреждений образования.

4. Установить, что при реорганизации путем присоединения юридических лиц, указанных в приложении к настоящему постановлению, мероприятия по уведомлению регистрационного органа о начале процедуры реорганизации и по опубликованию уведомления о реорганизации, предусмотренные статьей 13.1 Федерального закона от 08.08.2001 №129-ФЗ «О государственной регистрации

юридических лиц и индивидуальных предпринимателей», выполняются юридическими лицами, к которым осуществляется присоединение.

5. Опубликовать настоящее постановление в Сборнике документов и правовых актов муниципального образования города Казани.

6. Контроль за выполнением настоящего постановления возложить на первого заместителя Руководителя Исполнительного комитета г.Казани Д.И.Фаттахова.

Руководитель



Д.Г.Калинкин



**реорганизовать:**

- Муниципальное бюджетное дошкольное образовательное учреждение «Детский сад №81 комбинированного вида с татарским языком обучения» Кировского района г.Казани путем присоединения к нему Муниципального автономного дошкольного образовательного учреждения «Детский сад №313 комбинированного вида» Кировского района г.Казани с размещением в двух зданиях по ул.2-я Юго-Западная, д.25 и ул.Лушникова, д.11а;

- Муниципальное бюджетное дошкольное образовательное учреждение «Детский сад №83 комбинированного вида» Кировского района г.Казани путем присоединения к нему Муниципального автономного дошкольного образовательного учреждения «Детский сад №356 комбинированного вида» Кировского района г.Казани с размещением в двух зданиях по ул.Ползунова, д.6 и ул.Энгельса, д.59а;

- Муниципальное автономное дошкольное образовательное учреждение «Детский сад №228 комбинированного вида» Кировского района г.Казани путем присоединения к нему Муниципального бюджетного дошкольного образовательного учреждения «Детский сад №96 комбинированного вида» Кировского района г.Казани с размещением в двух зданиях по ул.Привокзальная, д.44 и ул.Минусинская, д.1а;

- Муниципальное бюджетное дошкольное образовательное учреждение «Детский сад №128 комбинированного вида» Кировского района г.Казани путем присоединения к нему Муниципального бюджетного дошкольного образовательного учреждения «Детский сад №56 комбинированного вида» Кировского района г.Казани с размещением в доме №32а на территории Военного городка и в здании по ул.Г.Баширова, д.7;

- Муниципальное бюджетное дошкольное образовательное учреждение «Детский сад №92 присмотра и оздоровления» Кировского района г.Казани путем присоединения к нему Муниципального бюджетного дошкольного образовательного учреждения «Детский сад №53 комбинированного вида» Кировского района г.Казани с сохранением групп присмотра и оздоровления и



## Общие сведения

Муниципальное автономное дошкольное образовательное учреждение

«Детский сад № 228 комбинированного вида» Кировского района

г. Казани

Юридический адрес: здание 1: РТ, 420079, г. Казань, ул. Минусинская, д.1а

Фактический адрес: здание 1: РТ, 420079, г. Казань, ул. Минусинская, д.1а

Руководители образовательного учреждения:

Заведующий(руководитель) Алла Владимировна Шарипова 526-87-50  
(телефон)

Заместитель заведующего  
по учебной работе Наталья Редженальдовна Бурнаева 294-36-50  
(телефон)

Заместитель заведующего  
по воспитательной работе Виктория Валерьевна Гулиева 526-87-50  
(телефон)

Ответственные работники  
Муниципального органа  
образования

Заместитель начальника Отдела  
образования МКУ «Управление образования  
исполнительного комитета муниципального  
образования города Казани по Кировскому  
и Московскому районам  
Альбина Мансуровна Гилазова 555-74-52

Ответственные от  
Госавтоинспекции

Начальник отделения по Кировскому и  
Московскому районам ОГИБДД УМВД  
России по городу Казани майор полиции

Рафаэль Ринатович Сагдиев 555-07-52

Инспектор по пропаганде  
БДД ОАО и ПБДД ОГИБДД  
Управления МВД России  
по городу Казани старший  
лейтенант полиции

Марат Сагитович Фархутдинов 533-38-41



Руководитель или ответственный  
Работник дорожно- эксплуатационной  
организации, осуществляющий  
содержание улично-дорожной  
сети (УДС) \*

Руководитель или ответственный  
работник дорожно-эксплуатационной  
организации, осуществляющей  
содержание технических средств  
организации дорожного  
движения (ТСОДД) \*

\_\_\_\_\_

(фамилия, имя, отчество)

\_\_\_\_\_

(телефон)

Количество учащихся : **здание 1: 191**

Наличие уголка по БДД - **здание 1: имеются в группах, начиная с младшего возраста.**

Наличие класса по БДД - **здание 1: имеется в группе для дополнительных занятий**

Наличие автобуса в образовательном учреждении : **здание 1: нет**

Владелец автобуса \_\_\_\_\_  
(образовательное учреждение, муниципальное образование и др.)

Время занятий в образовательном учреждении:

**здание 1:** 1-ая половина дня: 9.00-10.50

2-ая половина дня: 15.30-16.00

**Режим работы МАДОУ: здание 1 с 6.30 час до 18.30 час.**

## СОДЕРЖАНИЕ

### I. План-схемы образовательного учреждения.

1. Район расположения образовательного учреждения, пути движения транспортных средств и детей (обучающихся, воспитанников).
2. Пути движения транспортных средств к местам разгрузки/погрузки и рекомендуемые безопасные пути передвижения детей по территории образовательного учреждения.

### **РАЙОН РАСПОЛОЖЕНИЯ ОБРАЗОВАТЕЛЬНОГО УЧРЕЖДЕНИЯ, ПУТИ ДВИЖЕНИЯ ТРАНСПОРТНЫХ СРЕДСТВ И ДЕТЕЙ:**

МАДОУ расположен на территории Кировского муниципального района, в 500 метрах от остановочной платформы «Новое Аракчино», в зоне с умеренно-континентальным климатом. Средняя температура января - - 14 С, июля + 22 С. Количество осадков - норма. Преимущественное направление ветра - юго-восточный. Возможные опасные факторы: наибольшую опасность составляют наличие автотрассы, железной дороги, водоемов – река Волга, леса.

МАДОУ расположен в 2 –этажном, отдельно стоящем здании и занимает помещение площадью 968.3 квадратных метров

Здание имеет 5 основных входов и выходов и 8 эвакуационных выходов. Состояние их и подъездных путей удовлетворительное.



# План-схемы образовательного учреждения

Район расположения образовательного учреждения, пути движения транспортных средств и детей (воспитанников)



— — — — — Движение детей в (из) МАДОУ

■ Здания котельных

— — — — — Проезжая часть



### Схема

организации дорожного движения в непосредственной близости от образовательного учреждения с размещением соответствующих технических средств организации дорожного движения, маршрутов движения детей и расположение парковочных мест.



---> Движение детей в (из) МАДОУ

Здания котельных

Проезжая часть



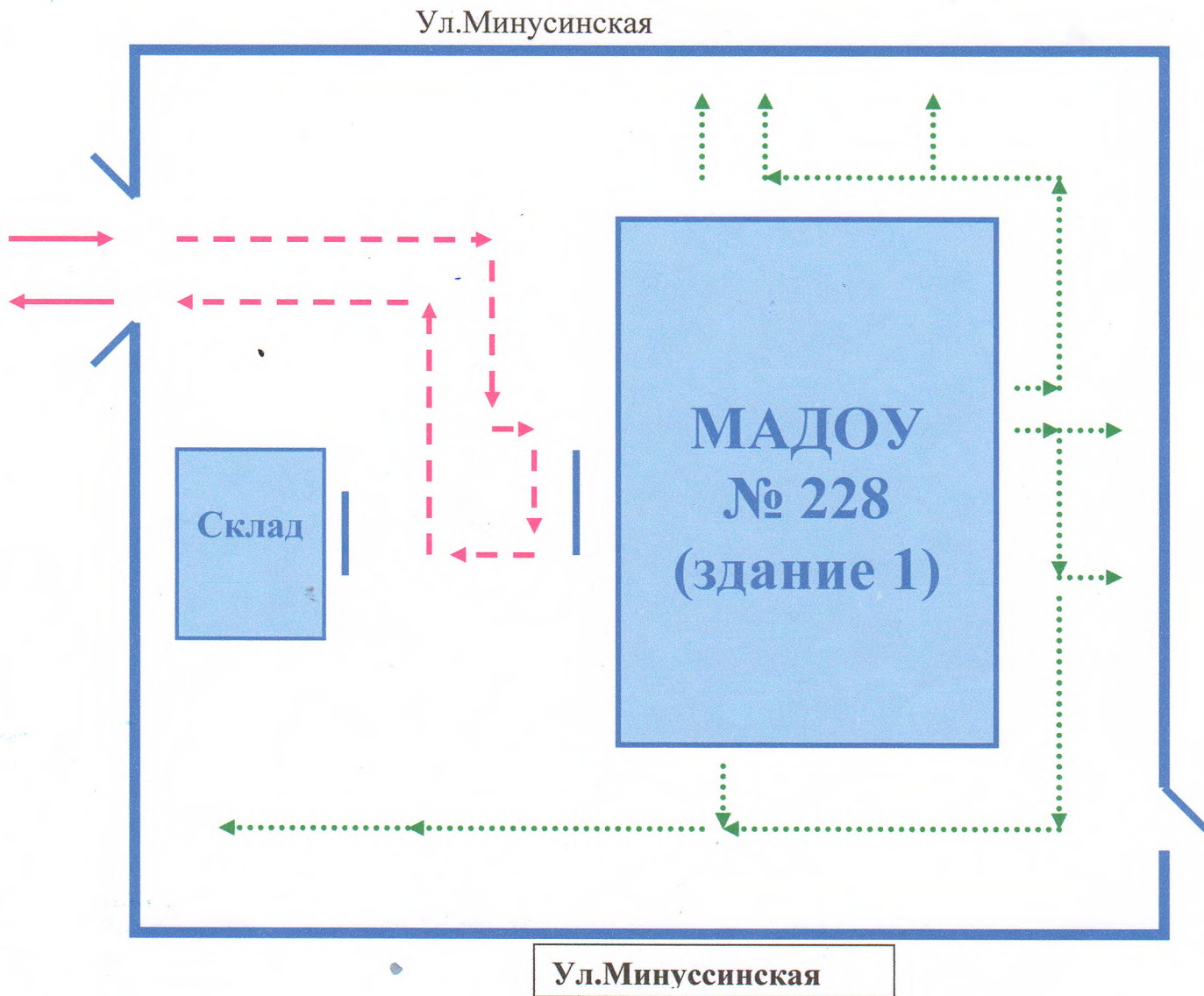
**ПУТИ ДВИЖЕНИЯ ТРАНСПОРТНЫХ СРЕДСТВ К  
МЕСТАМ РАЗГРУЗКИ/ПОГРУЗКИ И БЕЗОПАСНЫЕ ПУТИ  
ПЕРЕДВИЖЕНИЯ ДЕТЕЙ ПО ТЕРРИТОРИИ  
ОБРАЗОВАТЕЛЬНОГО УЧРЕЖДЕНИЯ.**





На схеме указывается примерная траектория движения транспортных средств на территории образовательного учреждения, в том числе места погрузки/разгрузки, а также безопасный маршрут движения детей во время погрузочно-разгрузочных работ.



В целях обеспечения безопасного движения детей по территории образовательного учреждения необходимо исключить пересечения путей движения детей и путей движения транспортных средств.



**Пути движения транспортных средств к местам разгрузки/погрузки и рекомендуемые безопасные пути передвижения детей по территории образовательного учреждения**



-  Въезд/выезд грузовых транспортных средств
-  
-  Место разгрузки/погрузки

-  Движение грузовых транспортных средств по территории МАДОУ
-  Движение детей на территории МАДОУ



## Телефоны экстренных служб:

Мобильный телефон:

101-МЧС

102-полиция

103-скорая помощь

104-служба газа

112-SOS

Стационарный (городской) телефон:

01-МЧС

02-полиция

03-скорая помощь

04-служба газа

112-SOS